

Bodentypen in Gmünd

Die Bodentypenkarte Niederösterreichs soll Bewusstsein für die Bedeutung unserer Böden schaffen, aber auch dazu beitragen, die Vielfalt der Böden in Niederösterreich – von den Böden der Gebirge bis zu jenen des trockenen, sommerwarmen Ostens – die durch unterschiedliches Klima und unterschiedliche Gesteine geschaffen wird, darzustellen.

Zum Verständnis der Bodentypen und Bodentypbeschreibung vorweg ein wenig Bodenkunde: Als Bodentyp werden Böden mit ähnlichen charakteristischen Eigenschaften und Horizontabfolgen bezeichnet. Als Horizonte bezeichnet man Bodenschichten, die annähernd gleiche Eigenschaften – z.B. Farbe, Bodenart oder Bodengefüge – aufweisen und sich von benachbarten Bodenschichten unterscheiden. Unter Humus versteht man die mehr oder weniger zersetzte organische Substanz. Unter Gründigkeit versteht man die Stärke der für das Pflanzenwachstum nutzbaren Bodenhorizonte



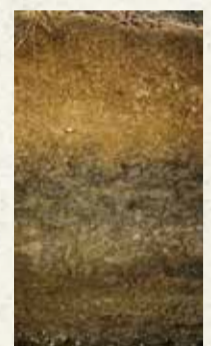
Auboden

Die als Auland bezeichnete Landschaft ist durch wiederkehrende Überschwemmungen und damit einhergehende Ablagerungen und Abschwemmungen sowie von stark schwankenden Grundwasserständen beeinflusst. Dadurch werden auch die Auböden geprägt. Ausgangsmaterial der Auböden ist junges Schwemmmaterial des jeweiligen Gewässers. Typisch für diese Böden ist ein schichtweiser Aufbau, der durch die Ablagerungen der verschiedenen Überschwemmungen hervorgerufen wurde. Es handelt sich hier meist um junge Böden, die meist sehr gut mit Nährstoffen versorgt sind.



Braunerde

Braunerden sind der häufigste Bodentyp im gemäßigten Klimaraum, so auch in Österreich. Sie weisen immer einen bräunlich bis bräunlich-rotten Horizont auf, der durch die Verwitterung des Ausgangsgesteins, bei der sich fein verteilte, bräunlich bis rot gefärbte Eisenoxide gebildet haben, entsteht. Abhängig vom Ausgangsmaterial und der Intensität des Verwitterungsprozesses können Braunerden arme bis sehr reiche, seicht- bis tiefgründige Böden sein. Der Wert dieser Böden für die Landwirtschaft hängt im Wesentlichen von ihrer Gründigkeit und somit von den standortbedingten Wasserverhältnissen und ihrer Nährstoffausstattung ab.



Gley, Moor

Bei beiden Böden handelt es sich um stark wasserbeeinflusste Bodentypen. Gleye sind Böden, die bei dauerhaft hohem Grundwasser entstehen und eine typische gräulich und bläuliche Färbung und Fleckung aufweisen. Moore entstehen, wenn große Mengen abgestorbener Pflanzenreste durch Sauerstoffmangel aufgrund von Wasserüberschuss nicht abgebaut werden können. Es entsteht Torf, je nach Bildungsbedingungen unterscheidet man Niedermoore und Hochmoore. Diese Böden sind aufgrund ihrer Wasserverhältnisse nur mit Einschränkungen nutzbar, sind aber ein schützenswertes Biotop für Fauna und Flora.



Podsol

Podsole finden sich in kühlen, niederschlagsreichen Gebieten in Niederösterreich, typischerweise im Waldviertel vor allem unter Wald auf silikatischem Ausgangsmaterial, z.B. Granit. Der Name leitet sich aus dem Russischen Wort für Ascheboden ab. Diese Böden werden auch Bleicherde genannt, da die organische Substanz und Eisen- und Aluminiumverbindungen aufgrund der niedrigen pH-Werte aus dem Oberboden gelöst und ausgewaschen werden und dadurch ein „ausgebleichter“ Bodenhorizont gebildet wird. Diese Böden werden praktisch ausschließlich forstlich genutzt.



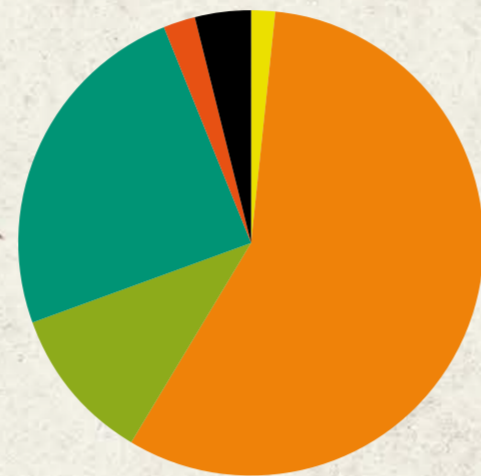
Pseudogley

Pseudogleye weisen zumindest einen Bodenhorizont auf, über dem sich Tagwasser (Regenwasser) staut. Dies führt zu einer zeitweiligen Vernässung des Bodens, weil das Niederschlagswasser nicht oder nicht ausreichend versickern kann. Durch das Wechselspiel von Nässe und Trockenheit kommt es auch zur typischen Färbung der betroffenen Bodenhorizonte. Von oben nach unten kann man eine rostrote Fleckung bis hin zu einer gräulich/bläulichen Fleckung erkennen, die durch Oxidation und Reduktion von Eisen und Mangan in diesen Bereichen entsteht. Diese Böden werden vor allem als Grünland genutzt.

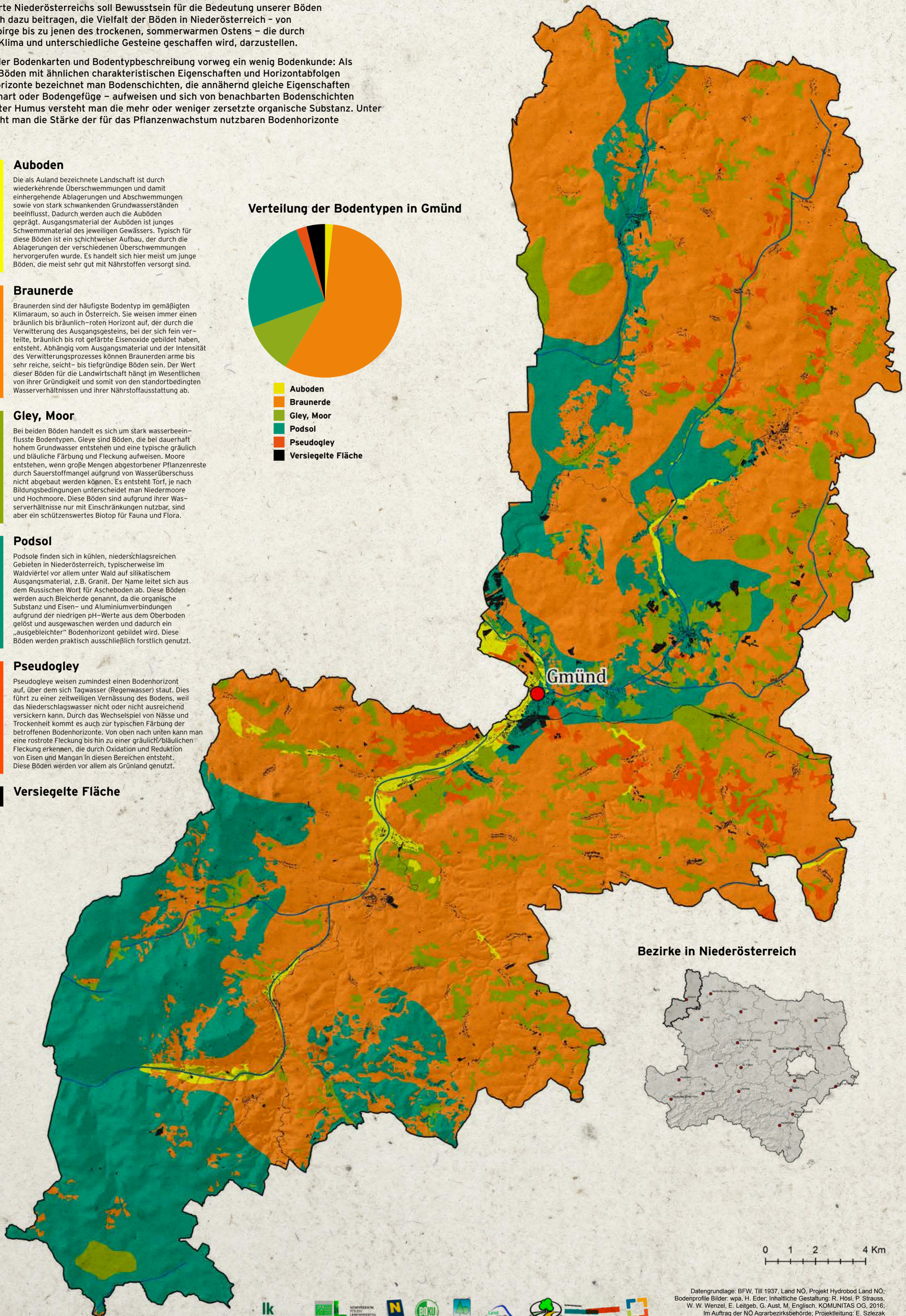


Versiegelte Fläche

Verteilung der Bodentypen in Gmünd



- Auboden
- Braunerde
- Gley, Moor
- Podsol
- Pseudogley
- Versiegelte Fläche



Bezirke in Niederösterreich

