

Bodentypen in Lilienfeld

Die Bodentypenkarte Niederösterreichs soll Bewusstsein für die Bedeutung unserer Böden schaffen, aber auch dazu beitragen, die Vielfalt der Böden in Niederösterreich - von den Böden der Gebirge bis zu jenen des trockenen, sommerwarmen Ostens - die durch unterschiedliches Klima und unterschiedliche Gesteine geschaffen wird, darzustellen.

Zum Verständnis der Bodenkarten und Bodentypbeschreibung vorweg ein wenig Bodenkunde: Als Bodentyp werden Böden mit ähnlichen charakteristischen Eigenschaften und Horizontabfolgen bezeichnet. Als Horizonte bezeichnet man Bodenschichten, die annähernd gleiche Eigenschaften - z.B. Farbe, Bodenart oder Bodengefüge - aufweisen und sich von benachbarten Bodenschichten unterscheiden. Unter Humus versteht man die mehr oder weniger zersetzte organische Substanz. Unter Gründigkeit versteht man die Stärke der für das Pflanzenwachstum nutzbaren Bodenhorizonte



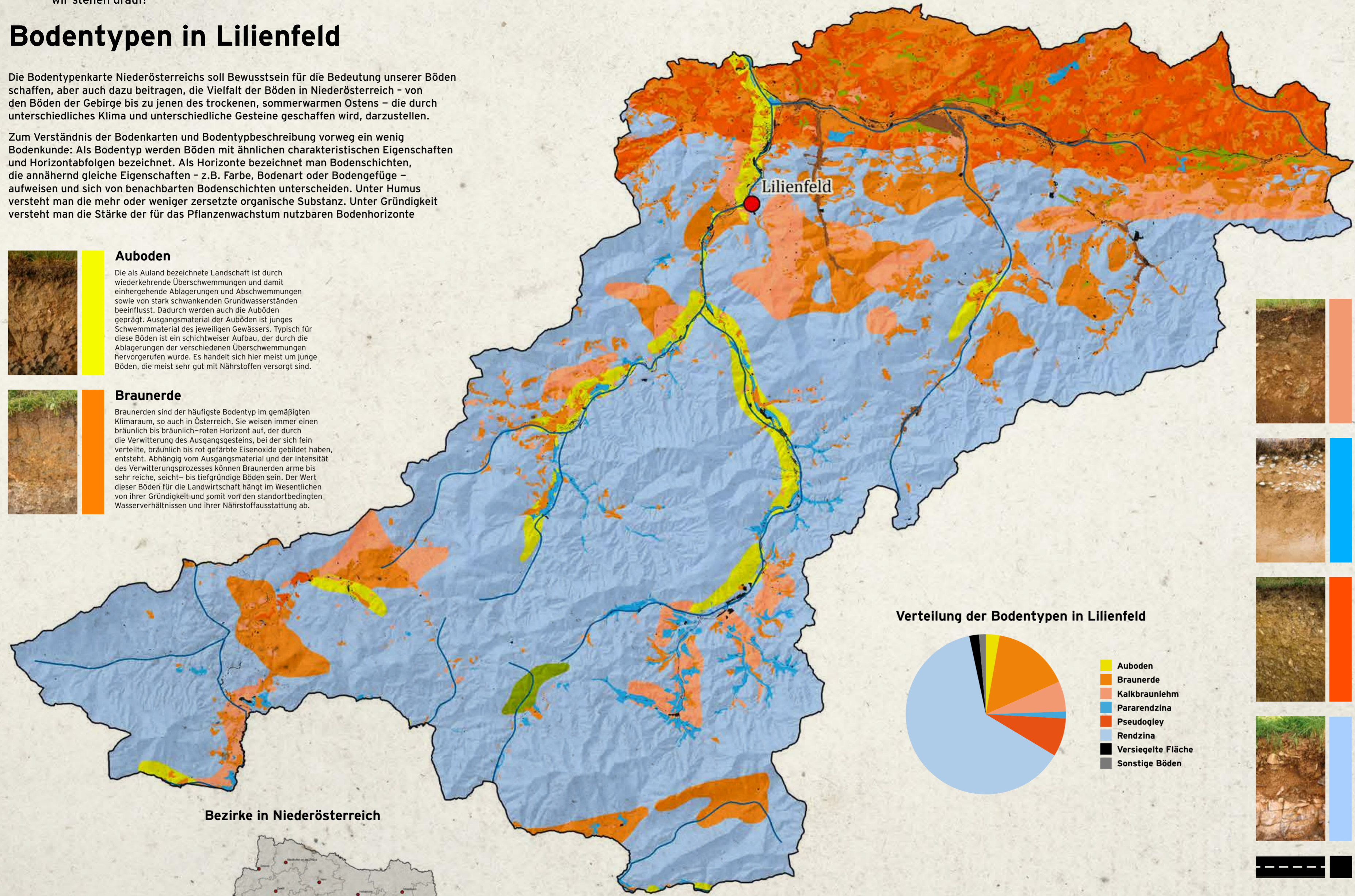
Auboden

Die als Auland bezeichnete Landschaft ist durch wiederkehrende Überschwemmungen und damit einhergehende Ablagerungen und Abschwemmungen sowie von stark schwankenden Grundwasserständen beeinflusst. Dadurch werden auch die Auböden geprägt. Ausgangsmaterial der Auböden ist junges Schwemmmaterial des jeweiligen Gewässers. Typisch für diese Böden ist ein schichtweiser Aufbau, der durch die Ablagerungen der verschiedenen Überschwemmungen hervorgerufen wurde. Es handelt sich hier meist um junge Böden, die meist sehr gut mit Nährstoffen versorgt sind.



Braunerde

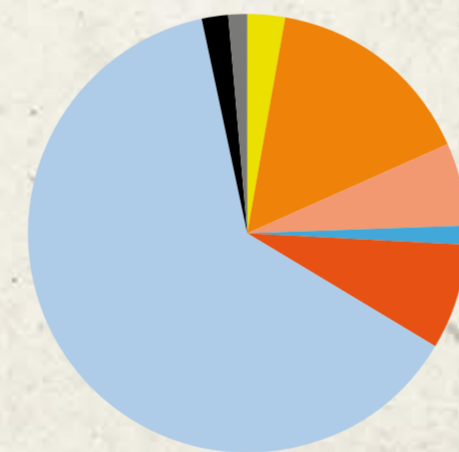
Braunerden sind der häufigste Bodentyp im gemäßigten Klimaraum, so auch in Österreich. Sie weisen immer einen bräunlich bis bräunlich-rotten Horizont auf, der durch die Verwitterung des Ausgangsgesteins, bei der sich fein verteilte, bräunlich bis rot gefärbte Eisenoxide gebildet haben, entsteht. Abhängig vom Ausgangsmaterial und der Intensität des Verwitterungsprozesses können Braunerden arme bis sehr reiche, seicht- bis tiefgründige Böden sein. Der Wert dieser Böden für die Landwirtschaft hängt im Wesentlichen von ihrer Gründigkeit und somit von den standortbedingten Wasserverhältnissen und ihrer Nährstoffausstattung ab.



Bezirke in Niederösterreich



Verteilung der Bodentypen in Lilienfeld



- Auboden
- Braunerde
- Kalkbraunlehm
- Pararendzina
- Pseudogley
- Rendzina
- Versiegelte Fläche
- Sonstige Böden



Kalkbraunlehm – Terra fusca

Braunlehm sind satt braune bis rote, tonhaltige Böden auf Kalkgestein, deren Bodenmaterial vorwiegend aus Lösungsrückständen der Kalkgesteinsverwitterung besteht. Sie sind überwiegend (sehr) alte Böden, die vor der letzten Eiszeit entstanden sind. Aufgrund der hohen Tongehalte neigen diese Böden oft zu Verdichtung. Braunlehme werden vorwiegend als Wald und Grünland genutzt.



Pararendzina

Pararendzinen enthalten außer Kalk auch Silikate, Kalksandstein, Buntschotter oder feines silikatisches Material. Infolge des Silikatanteiles entwickeln sie sich meist relativ rasch zu Braunerden. Die Bezeichnung Rendzina stammt aus dem Polnischen und bedeutet „Rauschen der Steine am Pflug“. Weil die Eigenschaften dieses Bodens denen einer Rendzina ähnlich, aber doch nicht gleich sind, wird der Bodentyp als Pararendzina bezeichnet. Je nach Mächtigkeit und Wasserverfügbarkeit werden diese Standorte meist in der Grünland- und Weidewirtschaft genutzt.



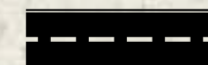
Pseudogley

Pseudogleye weisen zumindest einen Bodenhorizont auf, über dem sich Tagwasser (Regenwasser) staut. Dies führt zu einer zeitweiligen Vernässung des Bodens, weil das Niederschlagswasser nicht oder nicht ausreichend versickern kann. Durch das Wechselspiel von Nässe und Trockenheit kommt es auch zur typischen Färbung der betroffenen Bodenhorizonte. Von oben nach unten kann man eine rostrote Fleckung bis hin zu einer gräulich/bläulichen Fleckung erkennen, die durch Oxidation und Reduktion von Eisen und Mangan in diesen Bereichen entsteht. Diese Böden werden vor allem als Grünland genutzt.



Rendzina

Rendzinen sind meist seichtgründige Böden, in denen ein humusreicher Horizont direkt über dem kalkhaltigen steinigen Ausgangsmaterial liegt. Die humusreiche Bodenschicht (Humushorizont) ist durch reichlich Kohlenstoff dunkel gefärbt. Die Bezeichnung Rendzina stammt aus dem Polnischen und bedeutet „Rauschen der Steine am Pflug“. Rendzinen werden wegen ihres hohen Steingehalts meist forstlich oder als Grünland, kaum aber als Ackerland genutzt.



Versiegelte Fläche

